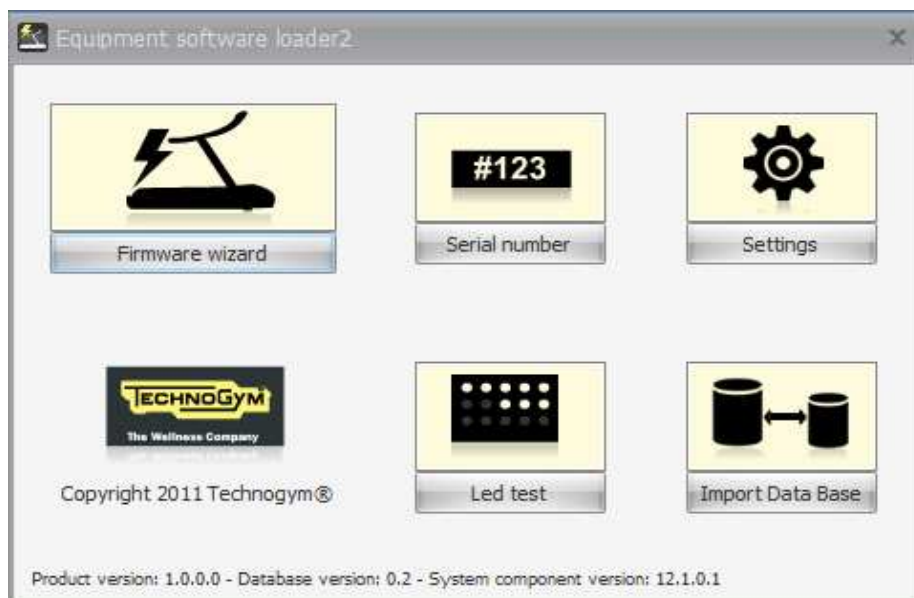


Equipment Software Loader 2

User Manual

Rev. 1.0



Inhalt

1. SYSTEM VORAUSSETZUNGEN	2
2. INSTALLATION UND KONFIGURATION	3
2.1. INSTALLATION.....	3
2.2. KONFIGURATION	3
3. NUTZEN DES PROGRAMMS	5
3.1. UPGRADE DER SOFTWARE DURCH DRÜCKEN DES “FIRMWARE WIZARD” BUTTON	6
3.1.1. <i>Excite and Forma line upgrade</i>	6
3.1.2. <i>Isocontrol upgrade</i>	11
3.1.3. <i>Kinesis personal upgrade</i>	12
3.1.4. <i>Feed Back Point upgrade</i>	12
3.1.5. <i>Wellness Mate upgrade</i>	13
3.1.6. <i>TGS reader upgrade</i>	13
3.1.7. <i>Digital Tuner upgrade</i>	14
3.1.8. <i>Start the Upgrade</i>	14
3.2. LESEN ODER SCHREIBEN DER GERÄTE SERIENNUMMER INDEM SIE DEN BUTTON „SERIENNUMMER (SERIAL NUMBER)“ DRÜCKEN.....	16
3.3. IMPORTIEREN EINER NEUEN DATA BASE DURCH DRÜCKEN DES BUTTON “IMPORT DATA BASE”	17
3.4. DOWNLOAD HANDBUCH”	18

1. SYSTEM VORAUSSETZUNGEN

Zur Installation und Verwendung des Programms ist es notwendig:

- 1 einen PC mit dem Betriebssystem
 - Windows XP mit Service Pack 3
 - Windows Server 2003 mit Service Pack 2
 - Windows Vista mit Service Pack 1
 - Windows Seven
- 2 Einen PC mit 9-poligen seriellen Port RS232 oder USB auf RS 232-Adapter;
- 3 Administratorrechte während der Installation und während des Einsatzes;
- 4 Serielle Kabel und RJ-45 Anschluss-Stecker (um Code R0002534AB).
- 5 Direkte Kabel für das Upgrade der TGS-Reader.
- 6 Kabel USB / Serial

Die Installation der Geräte Software gibt eine Fehlermeldungen aus, wenn die Mindest-Systemvoraussetzungen nicht eingehalten werden, und es ist nicht möglich di SW zu Installieren



2. INSTALLATION UND KONFIGURATION

2.1. INSTALLATION

Vor der Installation des Equipment Software Loader 2 ist es zu empfehlen den Service Excite Loder zu deinstallieren. Die Installation der neuen SW und das Entfernen der alten „BinFiles“ Ordner sollte Manuel durchgeführt werden.

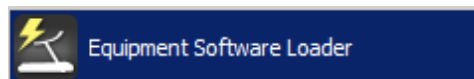
So starten Sie die Installation mit einem doppelklicken auf den „setup“ Button



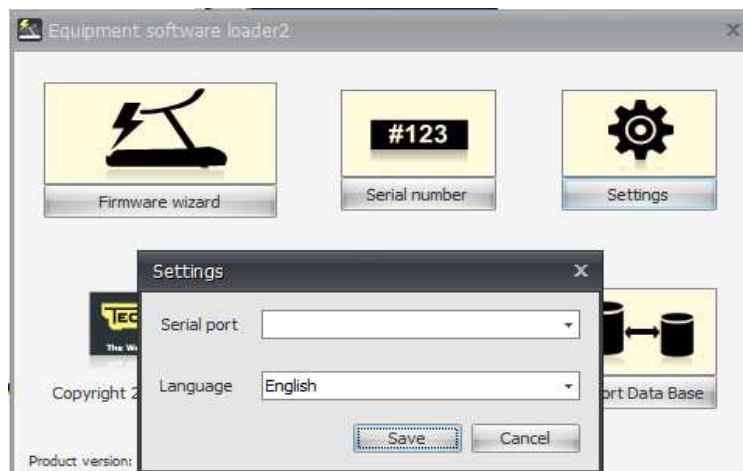
2.2. KONFIGURATION

Muss nach der Installation vor der Ersten Nutzung durchgeführt werden

Starten Sie das Programm durch einen Klick auf den "Short-Cut" Button im Start Menü



Das folgende Fenster erscheint auf dem Display. Drücken Sie die Schaltfläche „Einstellungen (Settings)“, um das Setup-Fenster zu öffnen, hier können Sie wählen:



- die gewünschte Sprache,
 - die richtige serielle Schnittstelle für die Kommunikation zwischen dem Gerät und den Laptop
- Zu beachten:

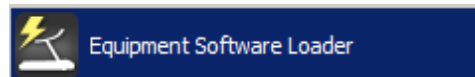
Abhängig welcher USB-Anschluss verwendet wird, kann es notwendig sein das die Nummer der seriellen Schnittstelle die verwendet wird geändert werden muss. Um zu prüfen welcher COM-Port der richtige ist, öffnen Sie die Hardware-Eigenschaften Ihres PCs. Nach diesen einstellungen ist es zwingend zu überprüfen, ob das System richtig eingestellt ist und die Arbeit an einem Gerät mit einem LED-Display ausgestattet ist zu testen. Schließen Sie das serielle Kabel an ein LED Excite oder Excite + an und führen Sie den LED-Test durch. Klicken Sie auf die LED-Test Button und folgen Sie den Anweisungen die im Display erscheinen.



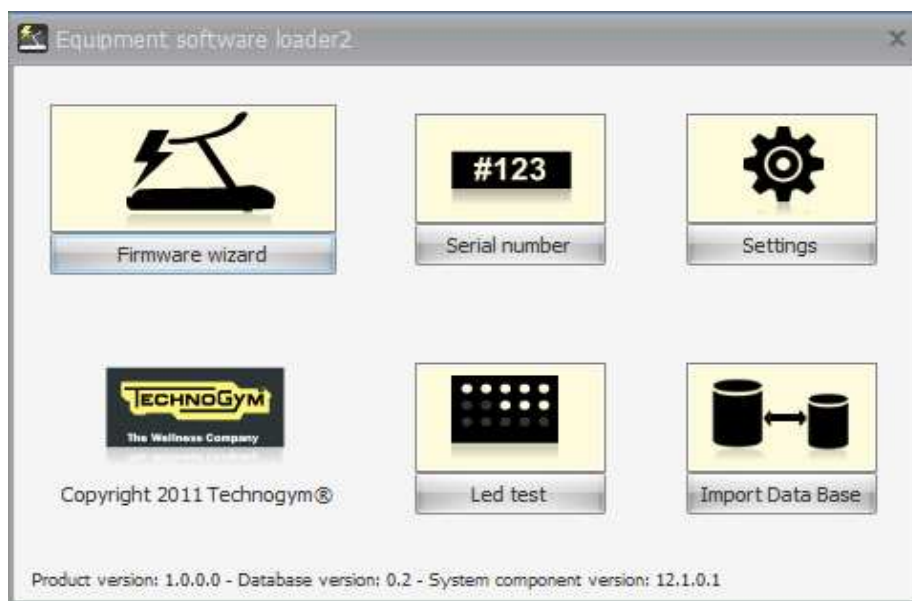
Wenn die LEDs im selben Moment beginnen zu leuchten ist das System richtig eingestellt..
Zur Info:
Bei diesem Test wird keine SW überspielt, es ist ein reiner verbindungstest.

3. NUTZEN DES PROGRAMMS

1. Schließen Sie die Serial Communicator-Kabel an den PC 9-poligen seriellen Port oder den USB-Adapter an
2. Starten sie das Programm mit dem schnellstart Button der im Start Menü erstellt wurde.



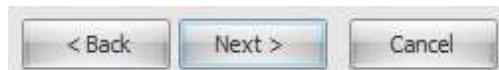
3. Es erscheint dann folgendes Fenster mit angezeigten Auswahlmöglichkeiten:



- a) Upgrade der Geräte SW durch klicken des "Firmware wizard" button, zu Beachten:
Vor- und Nach jedem SW-Upgrade erscheinen im Display 2 Hinweismeldungen, es ist Wichtig diese zu lesen und zu verstehen:
-welches ist die richtige Vorgehensweise um die SW richtig zu installieren
-Was muss nach dem Upgrade durchgeführt werden
- b) Lesen oder schreiben der Seriennummer in oder aus dem Gerätespeicher durch drücken des Button „Seriennummer“ Tasten
- c) Einstellen der Sprache und des COM Port durch drücken des "Settings" Button (erklärt in der Installation und Konfiguration Kapitel),
- d) Führen sie den LED test durch durch drücken des "Led test" button, nur für LED Displays (erklärt in der Installation und Konfiguration Kapitel),
- e) Aktualisieren Sie alle Datenbank Dateien die durch das Programm verwendet werden (Bin-Dateien, Bilder, Nachrichten....) indem Sie den „Import Data Base“ Button drücken

3.1. UPGRADE DER SOFTWARE DURCH DRÜCKEN DES “FIRMWARE WIZARD” BUTTON

Durch drücken des “Firmware Wizard” Button, führt Sie das Programm durch ein Auswahl Menü (gemäß den technischen Daten des Gerätes das sie Upgraden möchten) die Entscheidungen die das Programm vorschlägt können nach gewählter Ausstattung geändert werden. Nach jeder durchgeführten Auswahl drücken sie den „Weiter (Next)” Button. Durch drücken des „Zurück (Back)” Butten springen Sie einen Menüpunkt zurück. Durch drücken des Button „Abbrechen (Cancel)” kommen Sie zurück zum Hauptfenster.



3.1.1. EXCITE AND FORMA LINE UPGRADE

1) Geräte

Wählen Sie das Gerät aus an dem sie die SW Aktualiesieren woollen. Bitte beachten sie dass wenn sie mit dem Mauszeiger über das Bild fahren der erste Teil der Seriennummer angezeigt wird (DAC73L) dies sind die Geräte die über diesen Button Aktualisiert werden können. 8die Liste ist nicht für alle Geräte angezeigt)



2) Hight kit – Low kit

Wählen Sie aus ob Sie die Software des High-Kit oder des Low-Kit Aktualisieren möchten

High Kit - Low Kit

Run



3) Display

Wählen Sie den Hight-Kit den sie Aktualisieren möchten TV oder LED durch klicken au das Bild.



4) Display version

Wählen Sie die richtige CPU Version des LED Boards durch Klicken auf das Bild.

- Rundes Display (Erste Excite Geräte) LED display (3 Boards)
- UDB Display (2 Boards)
- ARM display



5) Receiver (HFU Empfänger)

Wählen Sie den Richtigen Receiver (HFU Empfänger) durch Klicken auf das Bild.

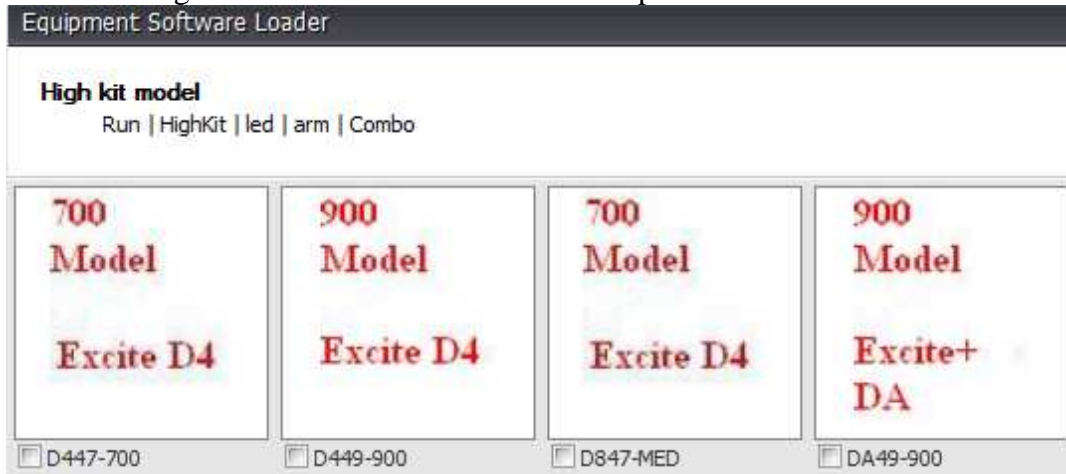
Zu Beachten.:



Bitte Beachten Sie dass beide Empfänger sowohl von Salutron oder Polar hergestellt werden. Es spielt keine Rolle welche Marke das Board hat, es geht nur darum festzulegen ist es ein Combo Borard (Brust und Handpuls) oder ein No Combo (NUR Brustgurt) installiert ist.

6) Hight Kit Model

Wählen Sie das richtige Gerät durch Klicken auf das Entsprechende Feld.



7) Display Version

Wählen Sie das richtige TV Model durch klicken auf das Bild, Sie haben folgende Auswahlmöglichkeit:

- Dot matrix
- Old connector board
- New connector board
- Unified board

Display version

Run | HighKit | tv



8) TV Tuner Model

Wähle den richtigen TV Tuner ihren Models durch klicken auf das Bild.

Tuner Model

Kit | tv | unified



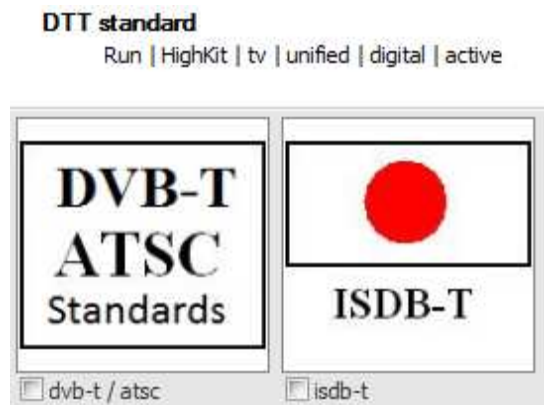
9) Software

Wählen Sie die richtige SW Version für ihr Model durch klicken auf das entsprechende Bild.



10) DDT Standard

Wählen Sie die richtige SW Version für das digital TV Standard durch klicken auf das entsprechende Feld.



11) Low Kit Model (Laufband)

Wählen Sie die SW für den eingebauten Low Kit.



12) Gerätestromversorgung/Power Supply Model.

Wähle Sie wie das Gerät mit Strom versorgt wird (90-110/220V) oder self powered mit klick auf das Bild.



13) Low Kit Model

wählen sie das richtige Low Kit Model. Bitte beachten Sie das durch bewegen des Mauszeigers über die Bilder die Kernel Version automatisch angezeigt wird.



Bitte beachten:

Der Equipment Software Loader 2 installiert sowohl die Firmware als auch das BrakeTable automatisch.

Das Programm installiert zuerst die Firmware und dann werden Sie aufgefordert durch drücken des „Weiter“ Buttons wird das BrakeTable installiert. Bei SP Geräten ist es notwendig das sie das Gerät wieder starten.

3.1.2. ISOCONTROL UPGRADE

Durch drücken des Buttons "Isocontrol" führt sie das Programm durch ein Auswahlmenü um die richtige SW auszuwählen.

1) wählen Sie die richtige Option

Wählen Sie die richtige Hardware durch klicken auf das Bild, sie haben die Auswahl zwischen:

- Software für Isocontrol mit Botom TGS Reader,
- Software für Isocontrol mit Dual TGS Reader,
- Software für Isocontrol mit Botom TGS reader for Lat Machine with reversed frame.

Choose the right option



2)Wähle Sie die richtige Option

Wählen Sie die richtige Sprache durch klicken auf die jeweilige Flagge.

Choose the option

Isocontrol | Program file Duale



3.1.3. KINESIS PERSONAL UPGRADE

Durch Drücken des "Kinesis Personal"-Buttons, schlägt das Programm die richtige Software vor um die CPU der Kinesis aktualisieren. Es gibt keine andere Option, öffnet das Programm direkt das Infowindow mit den zu befolgenden Informationen um mit dem Upgrade beginnen.

3.1.4. FEED BACK POINT UPGRADE

Durch drücken des "Feed Back Point" Button schlägt das Programm eine Reihe von Optionen vor um die richtige SW auszuwählen um die SW des Feed Back Point zu aktualisieren.

1) Wählen Sie die richtige Option

Wählen Sie die Firmware oder die Data Base mit klicken auf das jeweilige Bild:

Choose the right option

Feedback Point



2) Wählen Sie die richtige Option

Wählen sie die richtige Sprache für den Feed Back Point durch klicken auf die jeweilige Flagge.

Choose the option

Feedback Point | Feed Back DB



Zur Info: Jeder File hat zwei Sprachen und eine Sprache der beiden ist immer Englisch

3.1.5. WELLNESS MATE UPGRADE

Durch drücken des "Wellness Mate" Button schlägt das Programm eine Reihe von Optionen vor um die richtige SW auszuwählen um die SW des Wellness Mate zu aktualisieren.

1) Wählen Sie die richtige Option

Wählen sie die richtige Sprache für den Wellness Mate durch klicken auf die jeweilige Flagge.

Choose the options

Wellness Mate



N.B.:

Wenn die Wellness Mate nicht im Stand by Modus Menü Upzudaten ist können Sie beim Einschalten der WM die beiden linken Tasten für einige Sekunden.

Diese Vorgehensweise wird automatisch im zusätzlichen Informationsfenster des Programms angezeigt.

3.1.6. TGS READER UPGRADE

Durch drücken des "TGS Reader" Button schlägt das Programm eine Reihe von Optionen vor um die richtige SW auszuwählen um die SW des TGS Reader zu aktualisieren.

1) wählen Sie den richtigen High Kit

Wählen Sie die richtige Hardware durch klicken auf das Bild, sie haben die Auswahl zwischen:

- TGS Reader in Isocontrol,
- TGS Reader installiert in Excite, Excite+, Geräte mit dem Seriellen Kommunikationdatenkabel
- TGS Reader mit Nutzung des direkt Ladekabels (nicht möglich bei der Isocontrol)

Hight Kit - Low Kit

TGS Reader



2) Wählen Sie die richtige Option

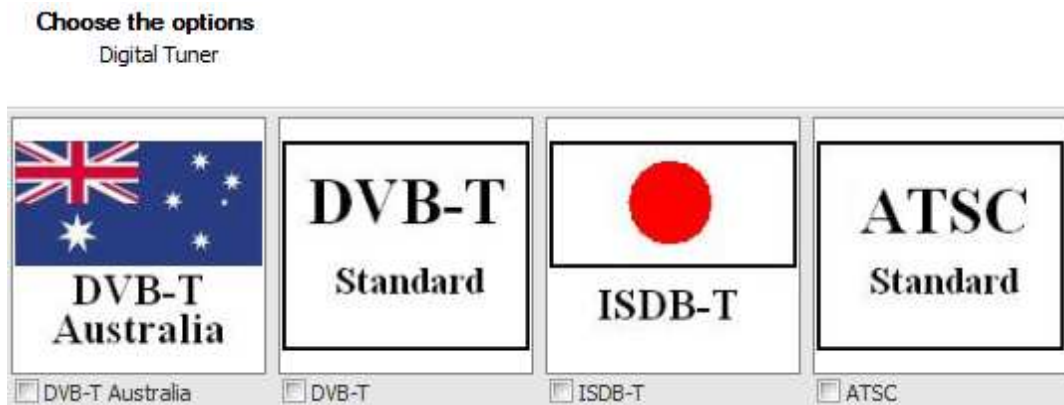
Wählen Sie die richtige Hardware, Prüfen Sie die Angaben auf dem TGS Reader.



3.1.7. DIGITAL TUNER UPGRADE

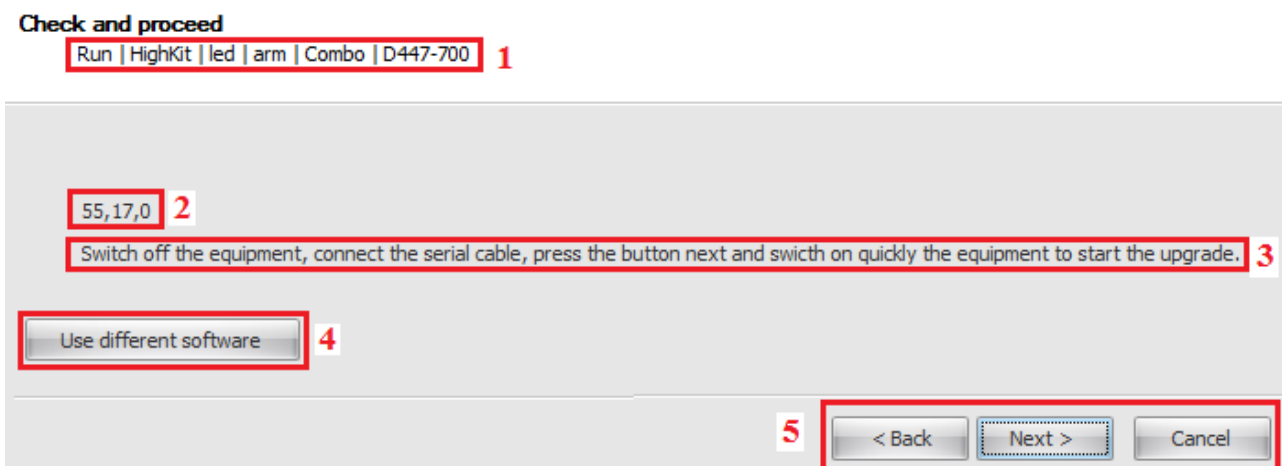
Durch drücken des "Digital Tuner" Button schlägt das Programm eine Reihe von Optionen vor um die richtige SW auszuwählen um die SW Digital Tuners zu aktualisieren.

1) Wähle den richtigen Digital TV Standard für das jeweilige Land
(Deutschland DVB-T Standard)



3.1.8. START THE UPGRADE

Wurden alle nötigen Punkte für das SW Update ausgewählt erscheint ein Fenster ähnlich der Abbildung,



wo Sie folgende Informationen finden:

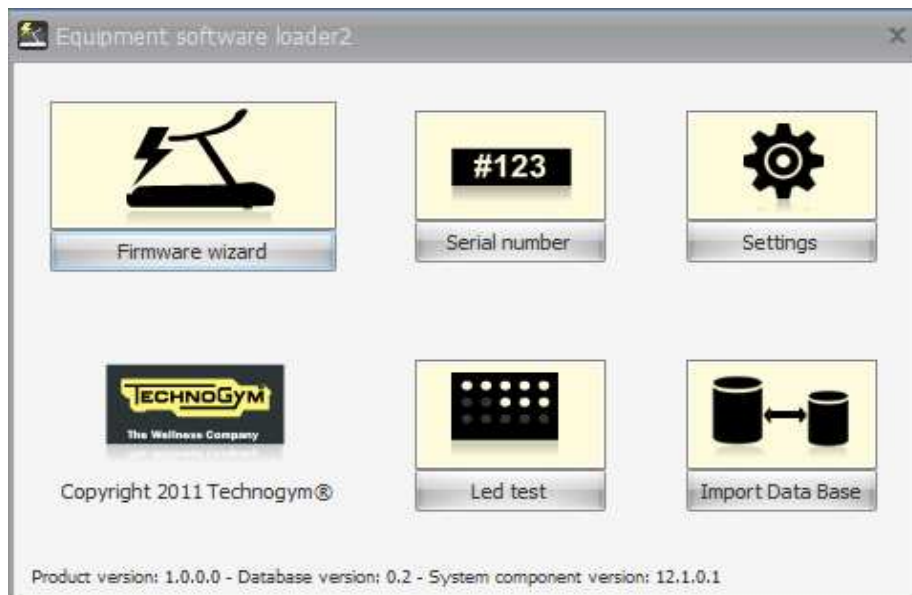
- 1) Zusammenfassung der getroffenen Auswahl,
- 2) die SW Version die gewählt wurde,
- 3) das Ablaufprocedere für den SW Update,
- 4) Button für die Auswahl eines anderen SW Files als der vorgeschlagene (z.B. perMail von ASS zugesandt)
- 5) Hier haben sie die Auswahl zwischen:
 - das SW Update zu starten durch klicken auf den Button "Weiter (next)",
 - um einen step Rückwärts zu gehen , klicken Sie den Button "Zurück (back)",
 - um noch mal von ganz vorne zu beginnen, klicken Sie den Button "Abbrechen (Cancel)"

Bitte beachten:

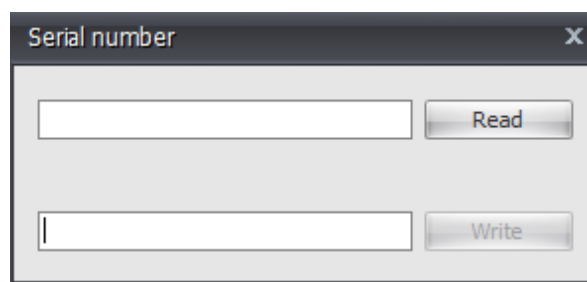
Der Equipment Software Loader 2 installiert sowohl die Firmware als auch das BrakeTable automatisch.

Das Programm installiert zuerst die Firmware und dann werden Sie aufgefordert durch drücken des „Weiter“ Buttons wird das BrakeTable installiert. Bei SP Geräten ist es notwendig das sie das Gerät wieder starten.

3.2. LESEN ODER SCHREIBEN DER GERÄTE SERIENNUMMER INDEM SIE DEN BUTTON „SERIENNUMMER (SERIAL NUMBER)“ DRÜCKEN



Drücken Sie den "Serial number" button, es öffnet sich ein Fenster das ihnen ermöglicht die Seriennummer des Gerätes in den Speicher der CPU zu schreiben oder sie von dort auszulesen (wenn die SW Version auf dem Gerät die Möglichkeit dazu bietet). Schliessen Sie das Serial Kommunikationskabel an das Gerät an und schreiben sie die S/N in das Feld „Schreiben (Write)“.

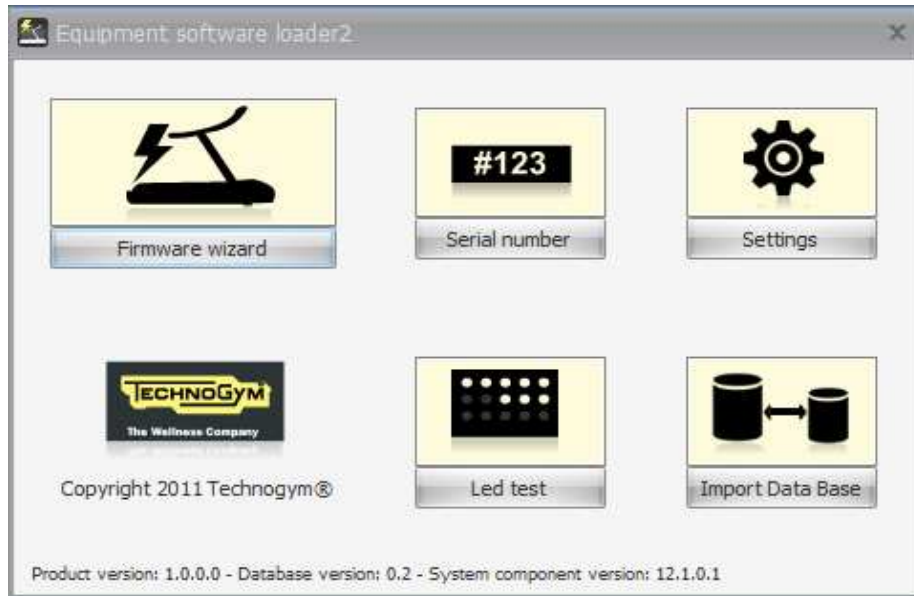


Der Button "Schreiben (Write)" ist so lange gesperrt bis 14 Zeichen eingefügt wurden.



Drücken Sie den Button "Lesen (Read)" liest das Program die Seriennummer aus dem Speicher der CPU.

3.3. IMPORTIEREN EINER NEUEN DATA BASE DURCH DRÜCKEN DES BUTTON “IMPORT DATA BASE”



Durch das Drücken des Button "Importieren neuer Datenbank(Import data base)" haben sie die Möglichkeit einen Datenblock mit allen neue Bin Files zu Importieren die sie für Geräte Sw Updats nutzen können zu Importieren. Um diesen Teil des Programmes nutzen zu können benötigen Sie die Administratorrecht ihres PCs und es ist notwendig diesen Datenblock von der Website: www.tgdirect.technogym.com herunterzuladen.

Das Importieren der neuen Datenbank löscht automatisch den alten Datenblock.

3.4. DOWNLOAD HANDBUCH ”

